



COLABORA

Delegación de Medio Natural
y Carreteras
Diputación de Córdoba



papel reciclado

Imprenta: Ediciones y Publicaciones, 2021. D.L.: CO 262-2021

www.dipuncordoba.es/medio_ambiente

Tfno.: 957 652 354

14550 Montilla

C/ Iglesia, s/n

Oficina de Turismo

www.montilla.es

Tfno.: 957 650 150

C/ Puerta de Aguilar, 10

Ayuntamiento de Montilla

Más información:



paisajes historia



Ruta de Piedra Luenga
en Montilla



Vereda del Ejido



Fuente Álamo



Arroyo de Guta

La Ruta

Piedra Luenga, etimológicamente la piedra larga, es uno de los parajes más significados del término municipal de Montilla. Se trata de una mole rocosa, de origen triásico, que se eleva alrededor de una mar, no hace mucho de viñedos, hoy de olivos, y que destaca claramente en el paisaje de la campiña montillana. Una antigua mina de hierro explotada desde el Calcolítico, y que dado su carácter privado, habrá que solicitar los correspondientes permisos para poder visitar.

Partiendo de la estación de tren en la calle Jaén, nos encaminamos al paso superior de la línea ferroviaria para tomar el camino Sotollón. A un kilómetro pasaremos por una de las fuentes históricas de Montilla, El Álamo, en cuyo entorno se han localizado restos de una villa y un alfar de época romana.

Poco antes del km dos tomamos la senda de Suárez y ya en el cruce de ésta con el arroyo de Guta tendremos la posibilidad de divisar las Salinas de la Encarnación que, aunque alejadas, dan fe de una industria tradicional en la campiña cordobesa. Pasado el arroyo tomaremos a la izquierda la Vereda de la Fuente del Cubo escasamente 200 metros, buscando ya la única subida apreciable de la ruta. Poco después del tercer kilómetro, rodeando el Cerro Triguillo, será la primera ocasión que tenemos de ver Piedra Luenga, "el viejo y pesado galeón" del que habla el escritor montillano Ponferrada Gómez, en toda su magnitud.

Desde aquí, por el camino de Riofrío, ya no perderemos de vista la roca prácticamente en todo el recorrido, salvo en un pequeño rodeo que nos lleva, en la Vereda del Ejido, a encontrarnos frente por frente con Piedra Luenga.

4.000 años de interacción con el ser humano

El singular relieve de Piedra Luenga sin duda fue llamativo para los primeros pobladores de la Campiña Cordobesa. La presencia de un filón de mineralizaciones de óxidos de hierro (hematites, oligisto y magnetita) la convirtió en una fuente de "ocres rojos" muy usados en la Prehistoria como pigmentos e incluso como protector untado sobre la piel. Se han encontrado fragmentos de cerámica Campaniforme de más de 3.500 años de antigüedad en su entorno que pueden estar asociados con la presencia de un poblado que explotaba de estos minerales.

Durante época iberorromana Piedra Luenga se convierte en una activa mina de hierro. La veta mineral, de unos 500 m³ de volumen, se consume prácticamente en su totalidad dando lugar a la profunda y alargada grieta que hace peligroso el acceso a la Piedra. Restos de la actividad minera son las escaleras de entrada a la misma (parcialmente enterradas), las mortajas de las tirantas de madera, los martillos de minero y pesas conservados en el Museo Histórico Local de Montilla y fragmentos cerámicos, de escorias y de canalizaciones.

La escombrera minera se siguió usando hasta bien entrado el siglo XX para conseguir pigmentos, "almagras", para teñir suelos y zócalos.



Camino de Riofrío

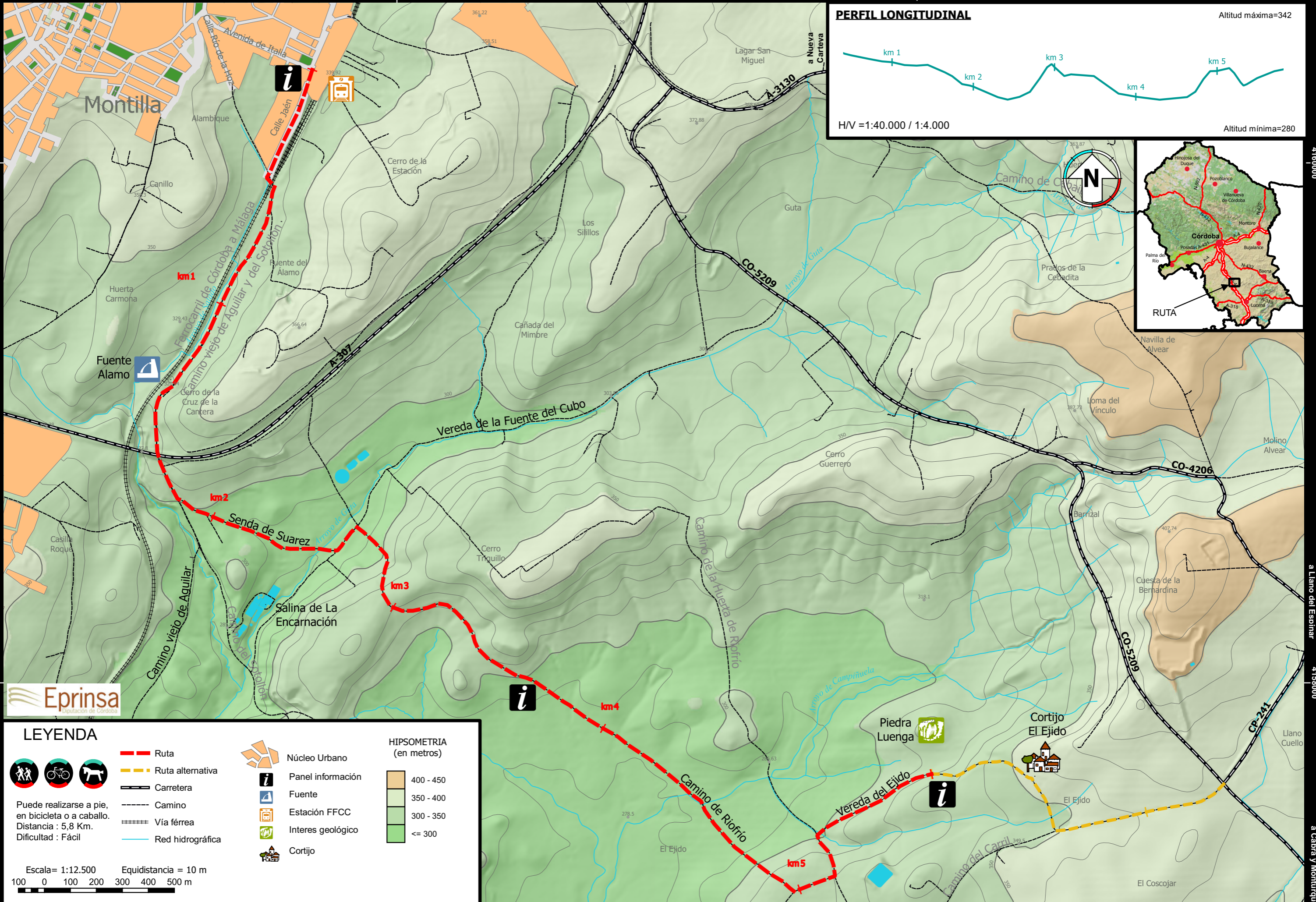


Alcaparra (*Capparis spinosa*)

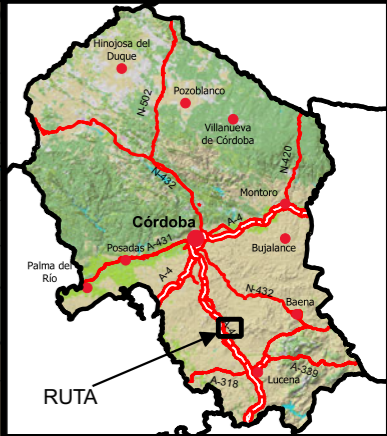
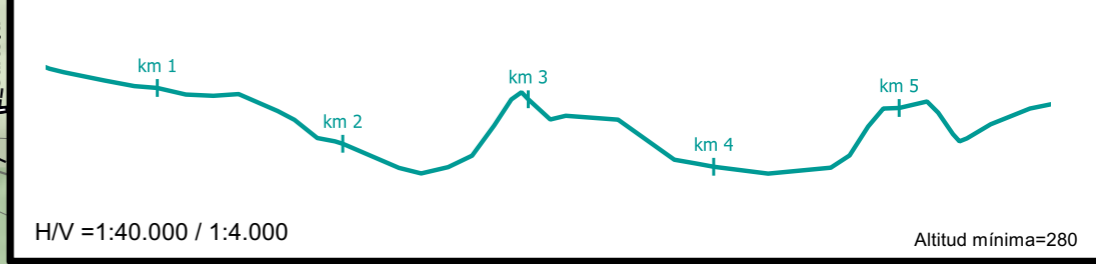
356000

A Espejo

358000



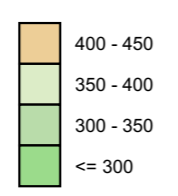
PERFIL LONGITUDINAL



LEYENDA

- Ruta
- Ruta alternativa
- Carretera
- Camino
- Vía férrea
- Red hidrográfica
- Núcleo Urbano
- Panel información
- Fuente
- Estación FFCC
- Interés geológico
- Cortijo

HIPSOMETRIA (en metros)



Escala= 1:12.500 Equidistancia = 10 m
 100 0 100 200 300 400 500 m

356000

358000

(Coordenadas ETRS-89 UTM 30N)